

## ด้านที่ 3 อาคาร สถานที่และสิ่งอำนวยความสะดวก

### 3.3 ด้านสิ่งอำนวยความสะดวก (Facilities)

3.3.1 F01A มีป้ายจราจรภายในโรงพยาบาล ติดตั้งในตำแหน่งที่เหมาะสม สามารถมองเห็นได้ชัดเจน (ประเมินเฉพาะบริเวณส่วนให้การรักษาพยาบาล)



#### E1: ภูมิทัศน์ (Land scape)

3. การติดตั้งป้ายบอกทางไปพื้นที่สำคัญ เช่น พื้นที่ให้บริการผู้ป่วย ทางสัญจรระหว่างอาคาร หรือทางเดินเชื่อมห้องน้ำ ทางหนีไฟ ชัดเจนไม่เล็กลงไป

ป้ายบอกทางพื้นที่สำคัญในตึก

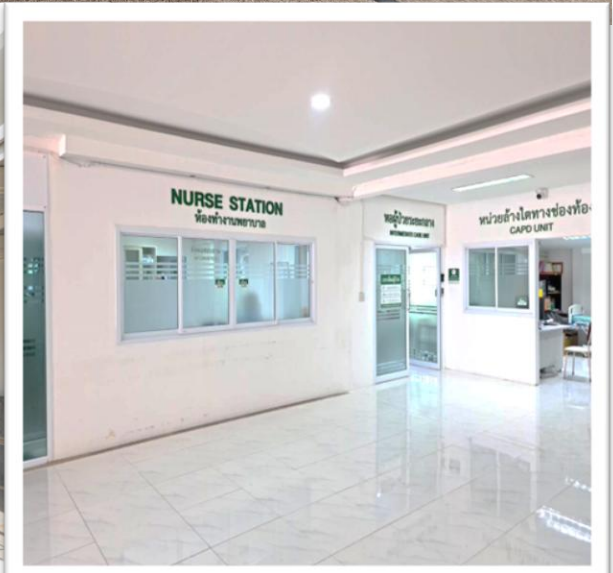
ห้องส้วมผู้ใช้บริการ

จุดรวมพล

ทางหนีไฟ



3.3.2 F02A มีป้ายบอกทางไปยังอาคาร/แผนกต่างๆ มองเห็นได้ชัดเจน พร้อมระบบไฟส่องสว่างที่เหมาะสม



3.3.3 F03A มีห้องน้ำ-ส้วม สำหรับผู้พิการ-ผู้สูงอายุ ภายในมีราวพุงงตัวติดตั้งในตำแหน่งที่เหมาะสม



E3: ห้องน้ำ (Rest room)

ความสะอาด (Health : H)



- Health : H
- พื้น ผนัง เพดาน สุขภัณฑ์ในห้องน้ำ อ่างล้างมือ ก๊อกน้ำสะอาด ไม่มีคราบสกปรก อยู่ในสภาพดี พร้อมใช้งาน
  - มีสบู่พร้อมใช้งานตลอดเวลา
  - ถังขยะสะอาด สภาพดี มีฝาปิด
  - ระบบระบายอากาศดี ไม่มีกลิ่น
  - ถังเก็บสิ่งปฏิกูล ไม่แตกชำรุด
  - มีแม่บ้านประจำจุด มีระบบควบคุมตรวจตรา การทำความสะอาดสะอาดเป็นปัจจุบัน

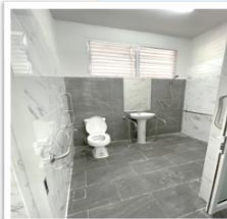


E3: ห้องน้ำ (Rest room)

ความเพียงพอ (Accessibility : A)

จำนวนห้องน้ำสาธารณะครบทุกจุดบริการ รวม 38 หลัง/ (ชาย รวม 123 ห้อง)

จัดห้องน้ำผู้สูงอายุ ผู้พิการ และหญิงตั้งครรภ์ทุกอาคาร จำนวน 7 หลัง



E3: ห้องน้ำ (Rest room)

ความปลอดภัย (Safety : S)

บริเวณที่ตั้งห้องน้ำไม่อยู่ในที่ลับตา มีแสงสว่างเพียงพอ พื้นแห้ง ประตูและที่ปิดล็อกสภาพดี



### 3.3.4 F04A มีห้องน้ำสำหรับเด็กเล็ก เป็นไปตามมาตรฐานที่กำหนด



โรงพยาบาลเชียงใหม่



#### E3: ห้องน้ำ (Rest room)

ความสะอาด (Health : H)

ห้องน้ำ/ส้วม มีความเป็นอารยสถาปัตย์ (Universal design) และมีความผ่อนคลาย

การจัดห้องน้ำตามเพศสภาพ



ห้องส้วมสำหรับผู้พิการ

จัดให้มีที่เปลี่ยนผ้าอ้อมเด็ก



ห้องส้วม สร้างความรู้สึกผ่อนคลาย  
ใช้เทคโนโลยี Non-touch ลดการสัมผัส





3.3.6 F06E ออกแบบระบบไฟฟ้ากำลัง ให้มีแนวสายไฟฟ้าแรงสูง/แรงต่ำ เป็นระเบียบ  
ปลอดภัย ไม่กีดขวางทางจราจร

3.3.7 F07E ออกแบบระบบไฟฟ้ากำลัง บริเวณที่ติดตั้งหม้อแปลงไฟฟ้าแบบตั้งพื้น และ  
นั้ร้าน หม้อแปลงไฟฟ้ามีระบบการต่อลงดิน มีที่ว่างเพื่อปฏิบัติงาน รถซ่อมบำรุงเข้าถึง  
ได้ มีรั้วป้องกัน มีป้ายแจ้งเตือนระวางอันตรายไฟฟ้าแรงสูง

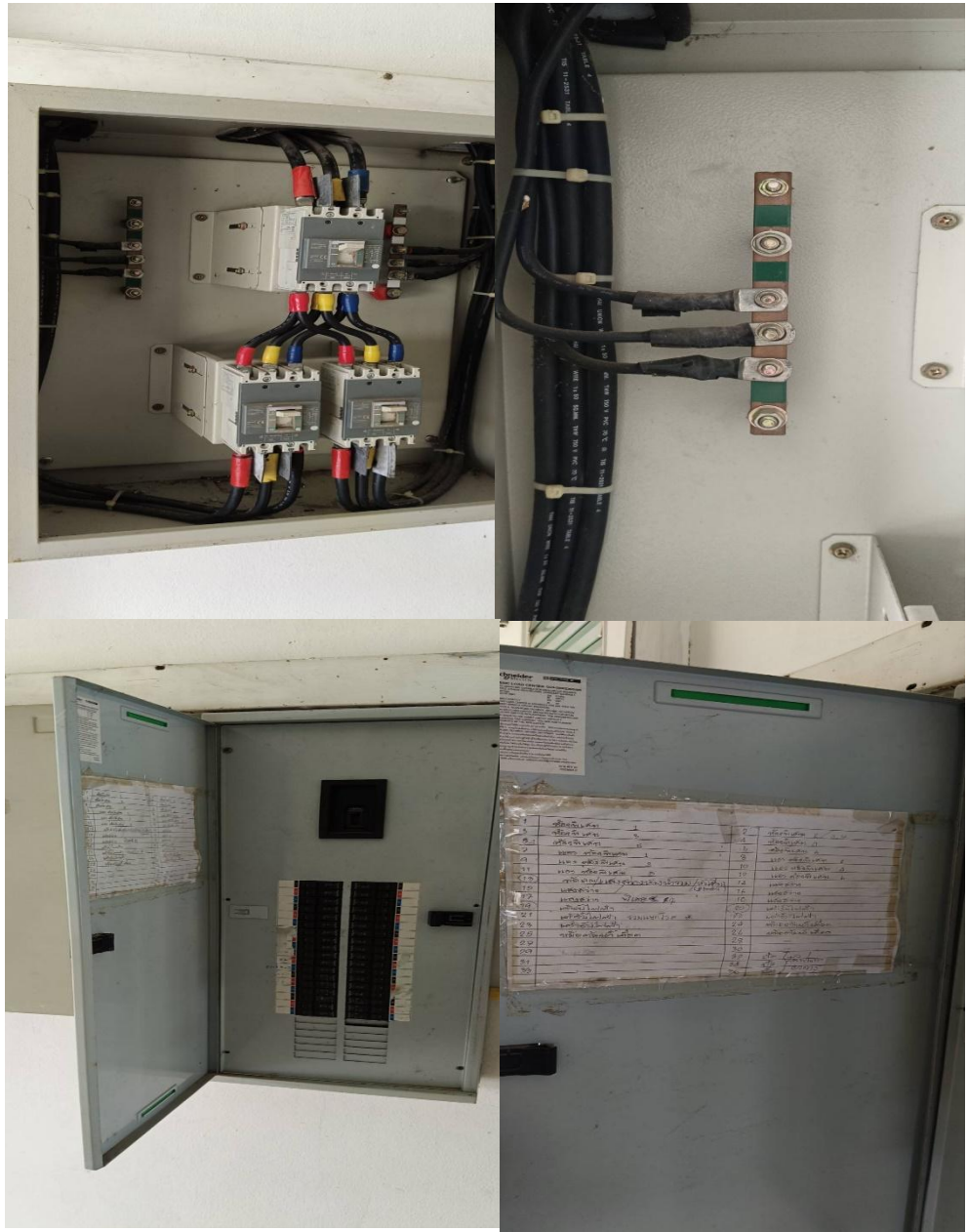


หม้อแปลงไฟฟ้า



การติดตั้งสายดินเครื่องกำเนิด

3.3.8 F08E ออกแบบระบบไฟฟ้ากำลัง ให้มีแผงเมนประฐานหลักประจำอาคาร (ตู้ MDB), ตู้ สวิตช์ตัดตอน (PANEL BOARD) และมีระบบการต่อลงดิน





3.3.10 F10E ออกแบบระบบไฟฟ้ากำลัง ให้มีการต่อลงดินของอุปกรณ์ไฟฟ้าภายในอาคาร

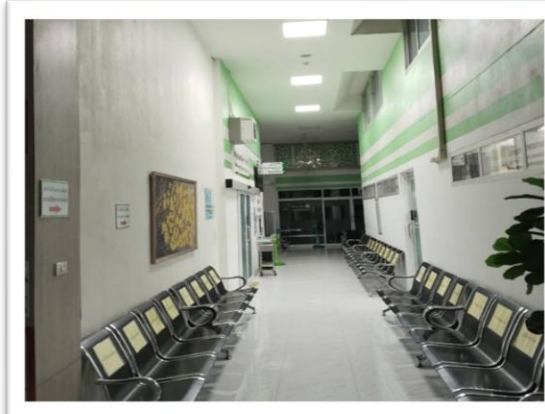
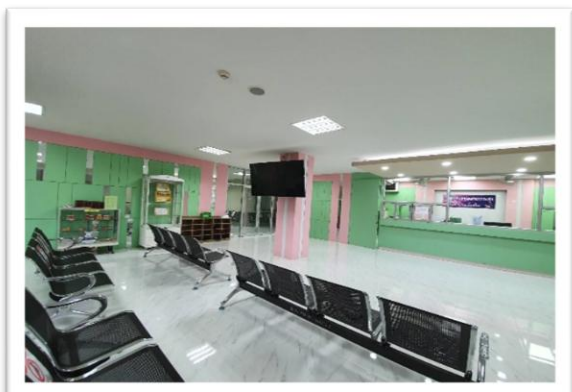
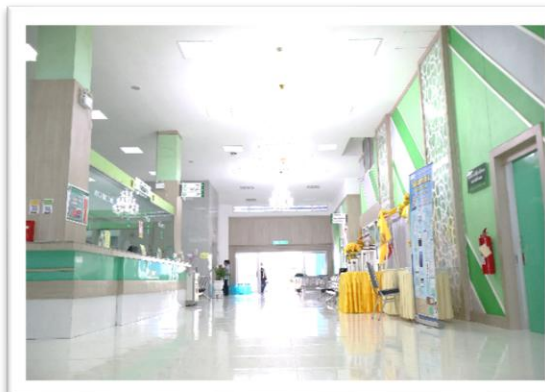
3.3.11 F11E ออกแบบระบบไฟฟ้ากำลัง ให้มีการต่อลงดินของระบบไฟฟ้า และอุปกรณ์ไฟฟ้า ในพื้นที่ที่มีการใช้เครื่องมืออุปกรณ์ไฟฟ้า(กลุ่ม 2) (ยกเว้นกลุ่ม 1) เช่น บริเวณห้อง ผ่าตัด, ห้อง ICU ฯลฯ ซึ่งการจ่ายไฟฟ้าที่ไม่ต่อเนื่องสามารถก่อให้เกิดอันตรายถึงชีวิต ได้



3.3.12 F12E ออกแบบระบบไฟฟ้าแสงสว่างภายนอกอาคาร: ความส่องสว่างบริเวณผิวจราจร (21 ลักซ์) บริเวณที่จอดรถ (50 ลักซ์) และบริเวณพื้นที่ทั่วไปภายนอกอาคาร ในเวลากลางคืน และตรวจสอบวงจรไฟฟ้าแสงสว่างภายนอกอาคาร ให้มีอุปกรณ์ป้องกันการใช้กระแสเกิน และป้องกันกระแสไฟฟ้ารั่วสว่างภายนอกอาคาร ให้มีอุปกรณ์ป้องกันการใช้กระแสเกิน และป้องกันกระแสไฟฟ้ารั่ว



3.3.13 F13E ออกแบบระบบไฟฟ้าแสงสว่างภายในอาคาร: ให้ความสว่างในเวลากลางวัน/กลางคืน กับพื้นที่ภายในอาคาร บริเวณทั่วไป ให้มีความเหมาะสมต่อพื้นที่ใช้งาน มีค่าความสว่างเพียงพอ เป็นไปตามเกณฑ์มาตรฐานสมาคมไฟฟ้าแสงสว่างแห่งประเทศไทย



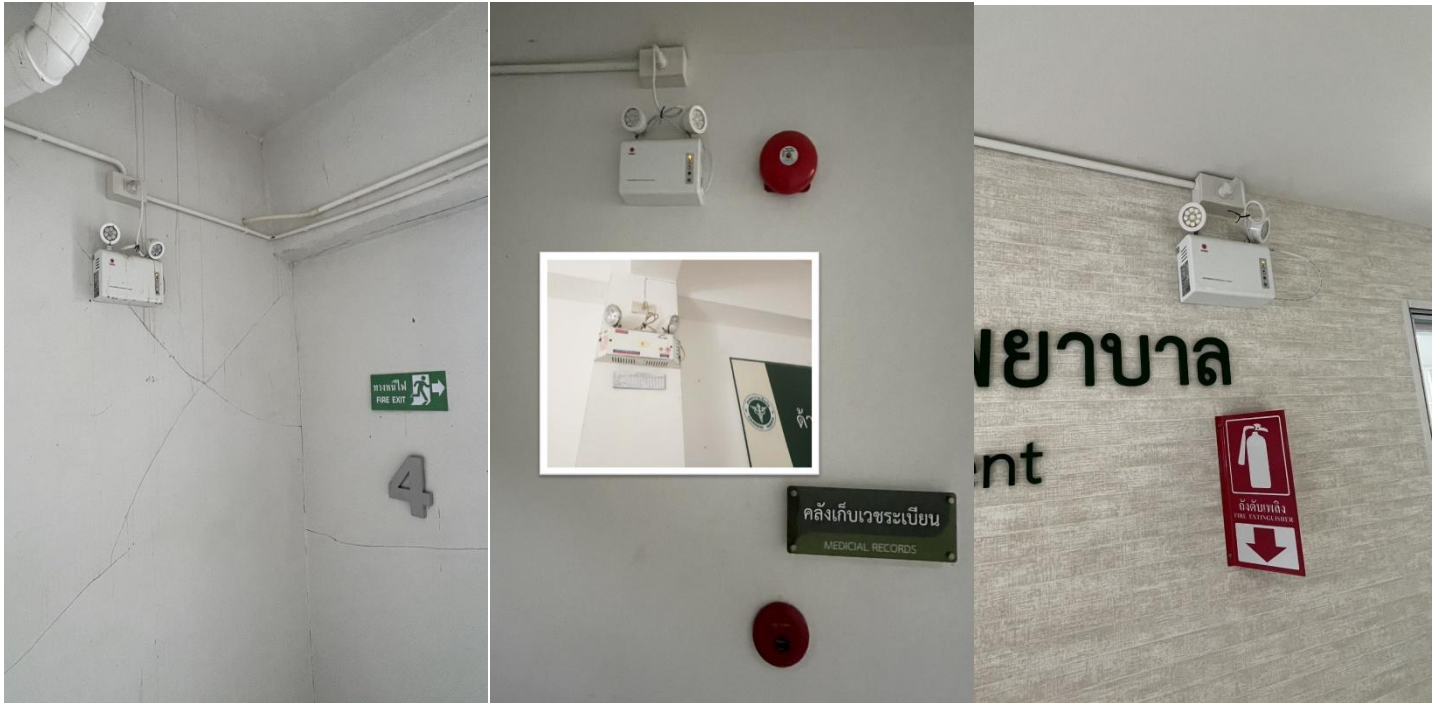
3.3.14 F14E ออกแบบระบบไฟสำรองฉุกเฉินจากเครื่องกำเนิดไฟฟ้า การติดตั้ง สถานที่และพื้นที่ปฏิบัติงานในห้องเครื่องกำเนิดไฟฟ้าเหมาะสม เป็นไปตามหลักวิศวกรรม มาตรฐานวิศวกรรมไฟฟ้า และกฎหมายกำหนด กรณีแหล่งจ่ายไฟปกติล้มเหลวใช้เวลาไม่เกิน 10 วินาที ในการจ่ายไฟอัตโนมัติ เพื่อใช้ในการรักษาพยาบาลอย่างต่อเนื่อง มีระบบการต่อลงดิน



3.3.15 F15E ออกแบบระบบและมีการติดตั้งเครื่องสำรองไฟฟ้าฉุกเฉินยูพีเอส UPS (Uninterruptible Power Supply) แบบ True Online Double Conversion Design, Pure Sine Wave สำหรับอุปกรณ์การแพทย์ที่ใช้รักษาผู้ป่วยวิกฤต เช่น ในห้องผ่าตัด, ห้องไอซียู และมีแบตเตอรี่สำรองจ่ายกระแสไฟฟ้าไม่น้อยกว่า 10 นาที



3.3.16 F16E ออกแบบระบบไฟฟ้าฉุกเฉิน โคมไฟแสงสว่างฉุกเฉิน และโคมไฟป้ายทางออกฉุกเฉิน มีการติดตั้งรูปแบบเป็นไปตามมาตรฐาน วสท. และติดตั้งครอบคลุมตามพื้นที่บันไดทางหนีไฟ ทางสัญจร ห้องเครื่อง สูงจากพื้นไม่น้อยกว่า 2-2.70 เมตร



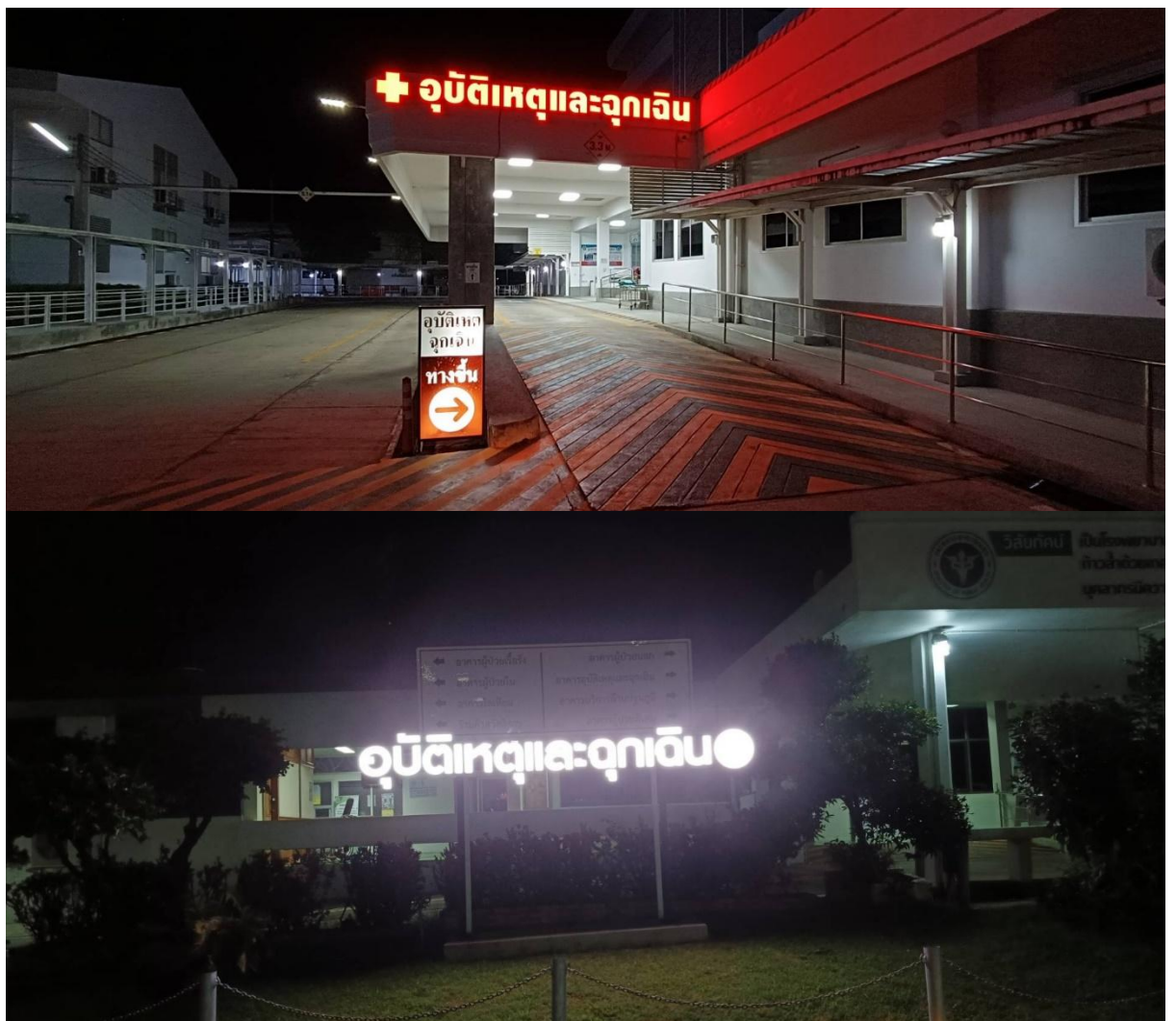
3.3.17 F17E ออกแบบชนิด จำนวน และสีของเต้ารับไฟฟ้าให้เป็นไปตามมาตรฐาน เพียงพอต่อการใช้งาน สามารถแยกแยะระหว่างเต้ารับไฟฟ้าได้อย่างถูกต้อง รวดเร็ว เลือกใช้กับอุปกรณ์บริภัณฑ์ไฟฟ้าได้อย่างเหมาะสม และปลอดภัย



3.3.18 F18E ออกแบบระบบแจ้งเหตุเพลิงไหม้ สถานที่ติดตั้ง และอุปกรณ์ประกอบ ว่ามีการติดตั้งอุปกรณ์ตรวจจับสัญญาณโดยอัตโนมัติ และอุปกรณ์แจ้งเหตุ ครอบคลุมตามพื้นที่ เช่น โถงเส้นทางหนีไฟ โถงพักรอ ห้องพักผู้ป่วย ห้องทำงาน ห้องเครื่อง ให้รูปแบบเป็นไปตามมาตรฐาน วสท. และกฎหมายกำหนด



3.3.19 F19E ออกแบบระบบป้องกันการเข้าออก (Access Control) เป็นระบบแบบ MANUAL หรือแบบอัตโนมัติ เพื่อป้องกัน และควบคุมการเข้าถึงในสถานที่เฉพาะ ที่ต้องการความปลอดภัย



3.3.20 F20E ออกแบบติดตั้งระบบโทรศัพท์, ระบบสื่อสารด้วยความเร็วสูง, ระบบเรียกพยาบาล และระบบเสียงประกาศ ครอบคลุมทุกระบบ และติดตั้งเหมาะสมตามพื้นที่ใช้งาน



3.3.21 F21E ออกแบบการติดตั้งอุปกรณ์ป้องกันแรงดัน และกระแสเกินภายในอาคารที่แผงจ่ายไฟฟ้าหลัก (ตู้ MDB), ที่แผงเมนย่อยประจำอาคาร (ตู้ SDB) และมีการติดตั้งระบบป้องกันฟ้าผ่า



3.3.22 F22M มีการแยกประเภทของลิฟต์ตามการใช้งาน เป็นสัดส่วนสำหรับอาคารตั้งแต่ 2 ชั้นขึ้นไป มีขนาดและจำนวนเพียงพอต่อการใช้งาน (โรงพยาบาลระดับ F ที่มีอาคารไม่เกิน 2 ชั้น ไม่ต้องประเมิน)



ลิฟต์สำหรับเคลื่อนย้ายผู้ป่วย



ลิฟต์สำหรับผู้รับบริการ

3.3.23 F23M ออกแบบบริเวณโถงหน้าลิฟต์บรรทุกเตียงคนไข้ ต้องมีพื้นที่ที่สามารถ เช็นเปลนอนสวนกันได้ สะอาด มีระบบระบายอากาศและแสงสว่างที่เหมาะสม

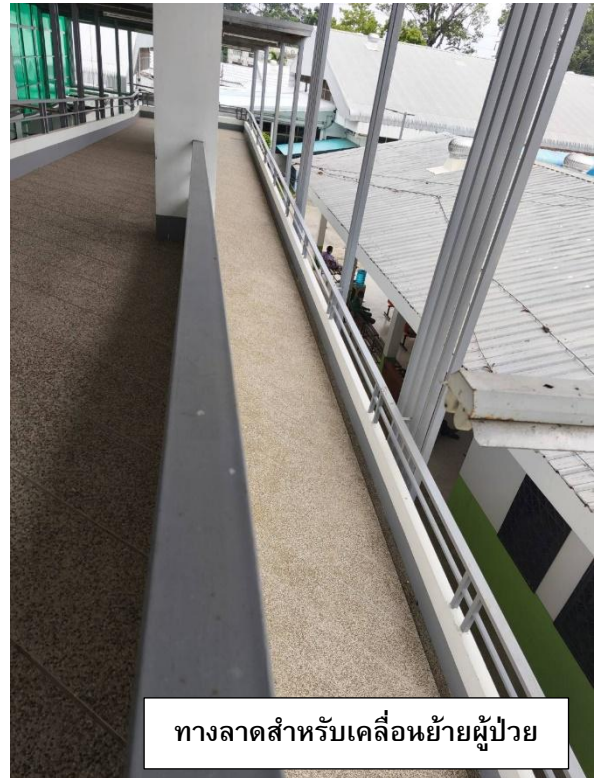
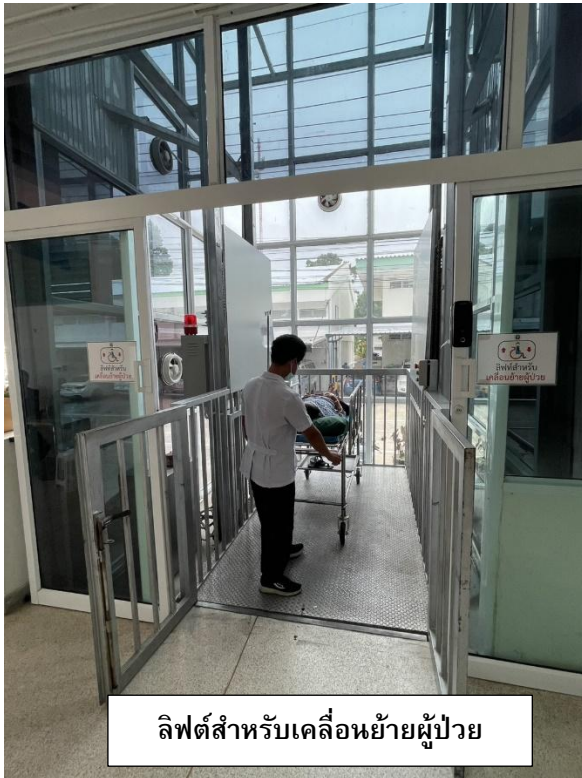


ลิฟต์สำหรับเคลื่อนย้ายผู้ป่วย



ลิฟต์สำหรับผู้รับบริการ

3.3.24 F24M ออกแบบให้มีลิฟต์สำหรับผู้พิการและทุพพลภาพสามารถใช้งานได้ลักษณะ  
เป็นไปตามกฎหมายกำหนด สำหรับอาคารตั้งแต่ 2 ชั้นขึ้นไปที่ไม่มีทางลาด



3.3.25 F25M ออกแบบระบบลิฟต์ กรณีไฟฟ้าดับจัดให้มีระบบ ARD (Automatic Rescue Device) เพื่อให้ลิฟต์สามารถเคลื่อนไปเทียบยังชั้นที่ใกล้ที่สุดและประตูลิฟต์จะต้องเปิดออกทันที



3.3.26 F26M ออกแบบพื้นที่ให้บริการและพื้นที่ปฏิบัติงาน ต้องมีอากาศที่สะอาดจากภายนอก  
 เติมเข้าสู่พื้นที่บริการ/ปฏิบัติงาน ให้ได้อัตราการถ่ายเทอากาศที่เหมาะสม ทั้งโดยวิธี  
 ธรรมชาติหรือวิธีกล



E2: พื้นที่รอคอย (Waiting area)

5. มีระบบระบายอากาศที่ดี เพียงพอ เหมาะสม และไม่แออัด



3.3.27 F27M ออกแบบการควบคุมทิศทางการเคลื่อนที่ของอากาศในบริเวณห้องตรวจ พื้นที่  
 ให้บริการและพื้นที่ปฏิบัติงาน



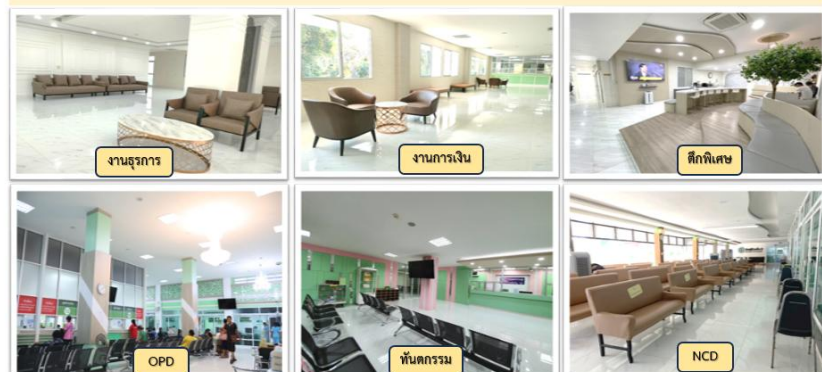
E2: พื้นที่รอคอย (Waiting area)

6. จัดที่นั่งพักคอยในจำนวนที่เพียงพอ ไม่กีดขวางทางสัญจร



E2: พื้นที่รอคอย (Waiting area)

7. สถานที่รอคอยแยกเป็นสัดส่วนชัดเจน ไม่แออัด



3.3.28 F28M ออกแบบระบบควบคุมการติดเชื้อที่ได้มาตรฐาน ควบคุมแรงดันของอากาศภายในห้องคัดแยกผู้ป่วย ห้องรักษาพยาบาล ห้องเตรียมการพยาบาล ควบคุมทิศทางการเคลื่อนที่ของอากาศหรือการระบายอากาศออกนอกอาคารในตำแหน่งที่เหมาะสม ไม่ให้กระจายออกจากห้อง ไปพื้นที่อื่นของสถานพยาบาล



3.3.29 F29M ออกแบบระบบควบคุมแรงดันของอากาศภายในห้องตรวจผู้ป่วยที่แสดงอาการโรคติดเชื้อทางอากาศ มีความดันเป็นลบ เพื่อป้องกันการแพร่กระจายเชื้อโรคออกสู่ภายนอก

